

HonorBuddy 用户手册

## 目录

HonorBuddy 用户手册 .....	1
准备工作 .....	4
启动 魔兽世界.....	6
启动 HonorBuddy 辅助 .....	7
自动更新 .....	9
使用 HonorBuddy 辅助.....	10
设置 .....	11
插件窗口 .....	12
插件 – AutoEquip2.....	13
辅助模式 – 打怪模式 .....	15
打怪模式设置.....	15
辅助模式 – 兄弟战场 .....	15
辅助模式 – 混合模式 .....	16
辅助模式 – 考古模式 .....	17
考古模式设置 – 勘查中.....	18
考古模式设置 – 加入黑名单.....	18
考古模式设置 – 训练.....	19
辅助模式 – 组队模式 .....	19
辅助模式 – 飞行采集 .....	21
飞行采集设置 – 路径 .....	21
飞行采集设置 – 采集 .....	22
飞行采集设置 – 管理 .....	23
飞行采集设置 – 物品选择.....	24
飞行采集设置 – 高级 .....	24
辅助模式 – 任务模式 .....	25
辅助模式 – Combat Bot.....	26
辅助模式 – Dungeons (副本模式).....	26
副本模式设置 – Dungeons 副本 .....	27

副本模式设置 – Scenarios 场景战役 .....	29
辅助模式 – Professions (专业模式) .....	29
专业模式设置 – Overview 概览 .....	29
专业模式设置 – Profile 脚本 .....	30
专业模式设置 – Actions 动作 .....	31
专业模式设置 – Profile Settings 脚本设置 .....	31
专业模式设置 – TradeSkill 专业技能 .....	32
特别鸣谢 .....	33

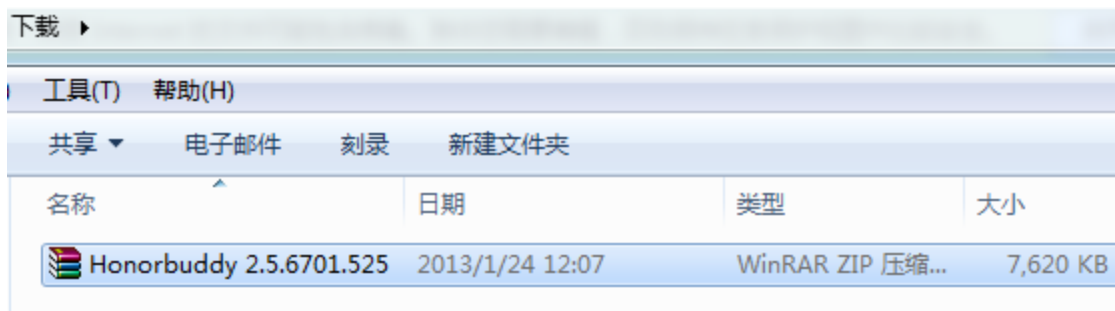
## 准备工作

开始使用辅助前请确保做到以下几点:

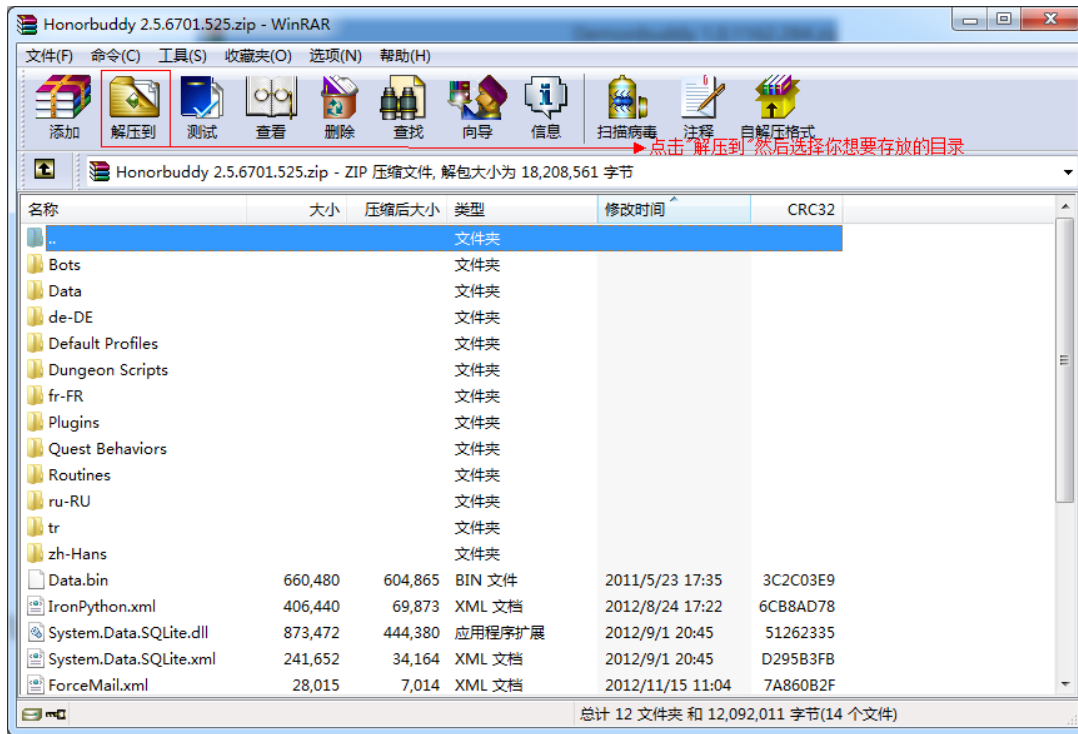
1. 魔兽世界必须完整更新, 并能够正常登录游戏.
2. 安装 HonorBuddy 前, 您需要使用检测工具检查并安装运行辅助的必须组件, 检测工具下载连接:[点我下载](#), 下载完成后, 解压缩, 如果您使用的是 WIN7 以上系统, 对着”BuddyPrerequisitesWizard.exe”右键, 选择”以管理员身份运行”, 安装完所需组件后, 重启您的电脑.
3. HonorBuddy 正式版 – 最新版本下载地址 <http://updates.buddyauth.com/>

完成以上工作后, 打开从 <http://updates.buddyauth.com/> 下载的 HonorBuddy 正式版 ZIP 压缩包文件, 解压缩到一个新文件夹下.

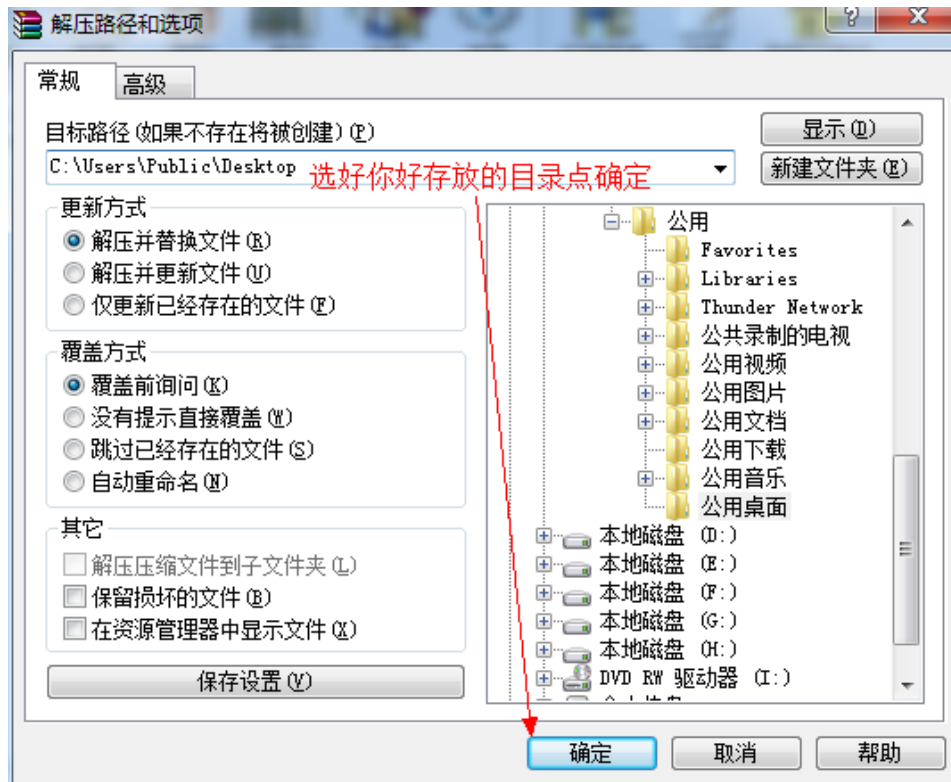
第 1 步: 双击从 <http://updates.buddyauth.com/> 下载的 **HonorBuddy.Zip** 压缩包文件[以下图例为解压缩软件 Winrar, 下载地址: <http://www.rarlab.com/rar/wrar420sc.exe>, 如果您已安装其他解压缩软件, 请按照其他解压缩软件解压方法进行解压缩]



第 2 步: 点击”解压到”将压缩包解压缩到您新建的目录下



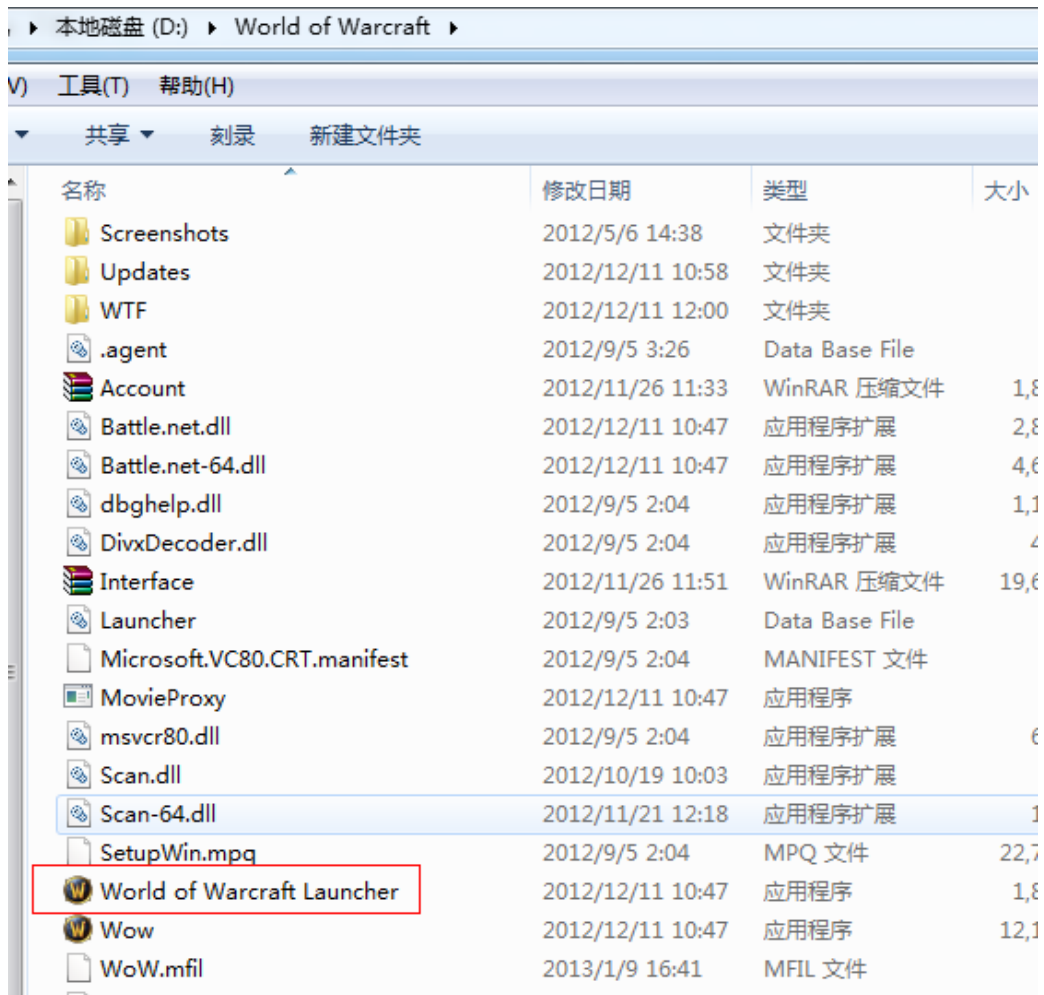
第 3 步: 选择解压缩的目录. 建议您可以将解压缩到桌面的新建文件夹, 这样方便使用时可以快速找到辅助



所有从 HonorBuddy 压缩包解压缩出来的文件必须按照原先压缩包里的位置放在同一文件夹里。

## 启动 魔兽世界

启动 HonorBuddy 辅助之前,我们需要设置好魔兽世界的参数,以便辅助可以正常使用. 首先,我们启动魔兽世界启动器,进入魔兽世界游戏目录,运行 World of Warcraft Launcher.exe



启动器打开后, 点击选项→游戏设置.



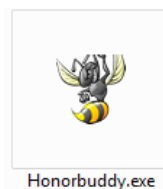
在游戏设置中,我们需要设置显示模式为窗口模式,并选上启动 32 位客户端(即使您使用的是 64 位的 Windows 也必须选中该项).图形接口可以设置为 DirectX 11 或者 DirectX 9, 您无需改变这个设置,除非出现问题时您可以尝试改变这个接口类型.设置完成后点击确定,并点运行启动魔兽世界.



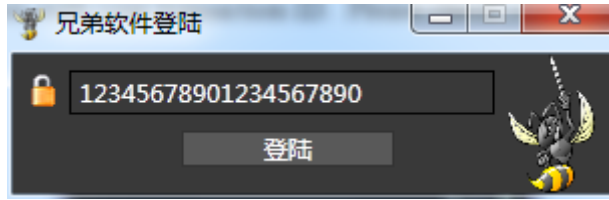
魔兽世界运行后, 您必须完整登录选好人物,进入游戏后再运行 HonorBuddy 辅助.

## 启动 HonorBuddy 辅助

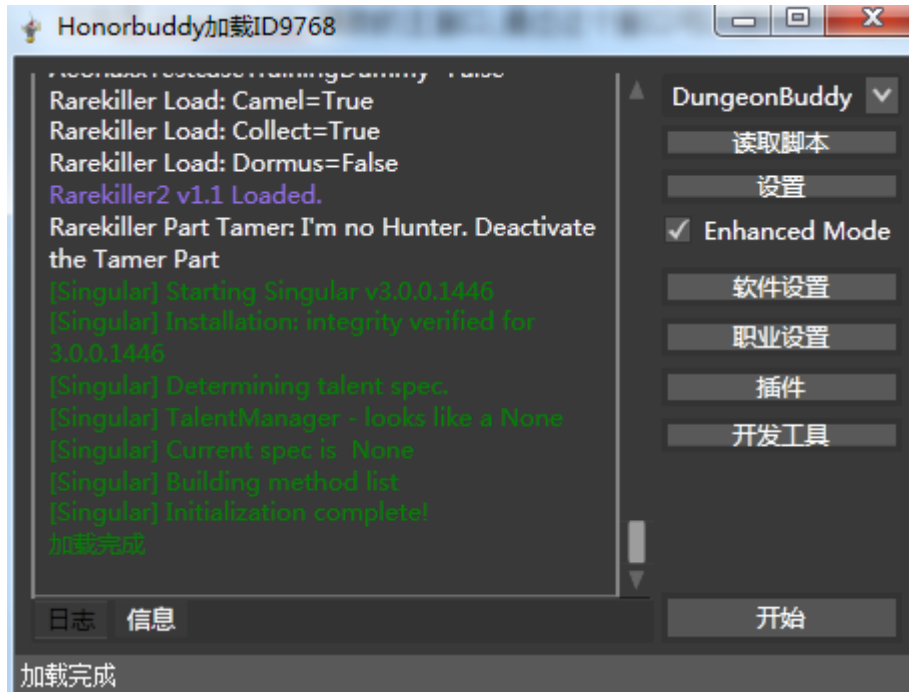
启动 HonorBuddy 辅助之前, 您需要选好您要使用辅助程序的角色,并确保您读图完成完整进入游戏.从 HonorBuddy 辅助安装目录运行辅助,请不要从快捷方式运行 HonorBuddy 辅助.



辅助启动后,您需要输入您购买辅助后您 E-mail 收到的 20 位的登录 Key[购买时建议您使用 Gmail 邮箱,QQ 邮箱收邮件会很慢或者被过滤].复制您的 20 位的 Key,粘贴到登录框,然后点击登陆.如果您购买后没有收到含有 Key 的邮件,您可以打开网址 <http://www.buddyauth.com/> 并使用您购买 Key 的邮箱进行注册,然后登录,登录后您应该可以查看到您的 Key.如果您仍然获取不到您的 Key,或者登录网站也查找不到 Key,您可以使用您购买 Key 的邮箱将您的交易 ID 以邮件方式发送到 [support@thebuddyforum.com](mailto:support@thebuddyforum.com) 寻求帮助.请检查您邮箱的垃圾箱,或许您的 Key 就在那儿!



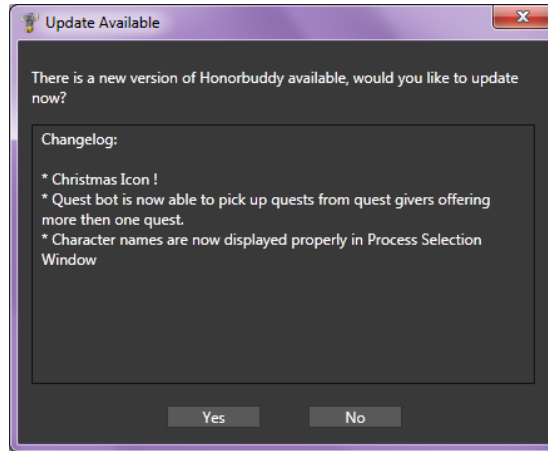
点击登陆按钮后,如果魔兽世界正在运行并且所有设置正确,您就可以看到 HonorBuddy 辅助主窗口界面,接下来您可以选择您需要使用的模式然后读取相应的脚本文件.



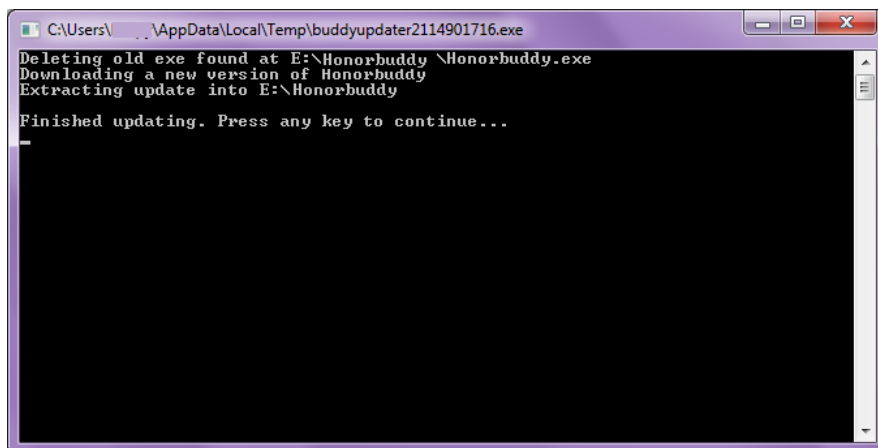


## 自动更新

登录 HonorBuddy 辅助后, 如果您运行的是旧版本, 自动更新会提示您升级到最新版本. 您可以点击“**Yes**”允许下载并更新辅助到最新版本. 您也可以选择“**No**”继续保持现在的版本, 并返回辅助主窗口.



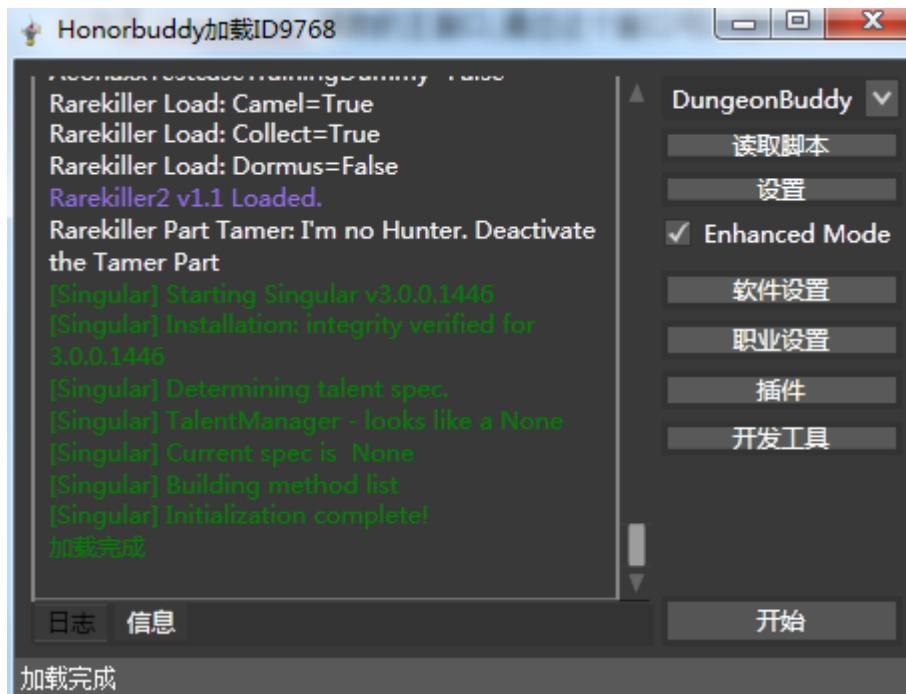
点击“**Yes**”后会将关闭您的当前连接的 HonorBuddy 辅助, 并开启自动更新程序下载并安装最新版本的 HonorBuddy 辅助. 更新完成后, 按任意键继续, 将关闭自动更新并重新启动 HonorBuddy 辅助.



恭喜您! 您现在使用的就是最新版本的 HonorBuddy 辅助了. 接下来我们为您介绍一些您经常用到的一些按钮和功能.

## 使用 HonorBuddy 辅助

这就是 HonorBuddy 辅助的主窗口,通过这个窗口可以进行所有辅助程序的操作.



- 模式选择下拉框 – 让您选择 HonorBuddy 辅助当前运行的模式, 打怪模式, 任务模式, 兄弟战场等等, 都可以使用下拉框进行选择.
- 读取脚本 – 读取一个 XML 格式脚本来让辅助程序判断该做什么.
- 设置 – 打开”设置”窗口, 在这里您可以设置当前使用坐骑, 拾取选项, 食物和饮料和邮寄收件人等等.
- Enhanced Mode – 点选这个选项框将显示或者隐藏软件设置, 职业设置, 插件和开发工具.
- 软件设置 – 此按钮会根据不同的辅助模式显示不同的设置窗口.
- 职业设置 – 调出职业战斗模块配置窗口(如果您已安装的职业战斗模块支持此功能), 可在此界面调整相关的战斗设置和职业特定设置.
- 插件 – 打开插件窗口, 从这里可以看到目前已安装了哪些插件, 您可以启用或禁用它们, 如果它们可以进行配置, 您也可以在这里配置它们.
- 开发工具 – 打开开发实工具窗口, 在这里您可以得到如您的当前位置, 创建黑点, 您的魔兽人物周围对象的列表等信息, 在这个窗口中包含的插件和脚本开发者需要的工具.
- 日志窗口 – 显示辅助当前动作.
- 信息窗口 – 通过点击”信息”按钮, 将日志窗口切换到”信息”窗口, 在那里您可以得到如 XP/HR 每小时获取经验数, Kills 每小时杀怪数, 当前目的和 Time to Level 升级所需时间等信息.
- 开始按钮 – 开始 / 停止辅助程序

## 设置

诸如拾取等全局设置选项都可以在设置界面里进行设置.

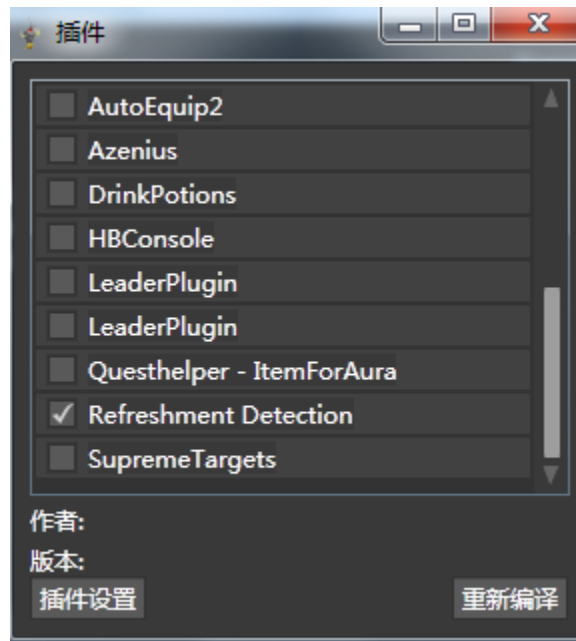


- 坐骑
  - Ground – 该输入框将检测正在使用的陆地坐骑,您可以在这里手动输入坐骑名字或者坐骑 ID 去选择您要使用的坐骑.
  - Flying – 该输入框将检测正在使用的飞行坐骑,您可以在这里手动输入坐骑名字或者坐骑 ID 去选择您要使用的坐骑.
  - 随机坐骑 – 该选项开关将允许/关闭辅助自动选择一个随机坐骑进行使用,即使您手动输入了坐骑,选中该项,辅助就会选择随机坐骑进行使用,而不是使用您输入的坐骑.
  - 自动 – 自动选择陆地坐骑或者飞行坐骑.
  - 使用坐骑距离 – 辅助需要移动的距离大于这个设定的使用坐骑距离(按码计算)时,将会使用坐骑进行移动.
  - 使用本机飞行 – 允许辅助飞行去修理,售卖或者接任务和交任务,即使脚本文件不支持这些行为(仅适用于部分地区,例如:地狱火半岛)
- 地图
  - 地图路径 – 辅助从导航服务器下载储存地图文件的路径位置.
  - 更改 – 允许您更改储存地图文件的路径.

- 修理 npc
  - 自动坐飞机 – 当修理 npc 过远时坐飞机飞行以减少时间消耗.
  - 自动寻找修理 NPC – 使用 HonorBuddy 内置修理 NPC 数据库寻找更接近但不包含在脚本文件里的修理 NPC.
  - 饮料数量 – 您的角色需要购买的存放在背包用于休息时恢复法力的饮料数量.
  - 食物数量 – 您的角色需要购买的存放在背包用于休息时恢复生命的食物数量.
- 邮寄
  - 收件人 – 当您背包满时您想邮寄物品的角色名字.
  - 食物名称 – 休息时您的角色需要用到的恢复生命的食物名称或者 ID.
  - 饮料名称 – 休息时您的角色需要用到的恢复法力的饮料名称或者 ID.
- 拾取中
  - 拾取物品 – 启用或者禁用拾取怪物尸体.
  - 拾取箱子 – 启用或者禁用拾取附近的箱子.
  - 扒皮 – 启用或者禁用扒皮,如果您的剥皮技能等级满足剥皮要求的时候进行剥皮.
  - 扒皮(- 启用或者禁用剥皮,不论怪是否您杀的都进行剥皮.
  - 挖矿 – 当您的角色经过附近矿点时进行挖矿.
  - 采药 – 当您的角色经过附近草药点的时候进行挖草.
  - 拾取距离 – 设置可拾取怪物尸体或者物品的最大距离.
- 主要的
  - 沿路击杀 – 启用或者禁用两个路点之间移动时沿路击杀怪物.
  - 卡位自动登出 – 允许辅助空闲超过了一定的时间时登出游戏,例如:卡位或无法完成所需要的移动动作时登出游戏.
  - Log Level – 设置辅助在日志窗口显示的日志内容,如果您想禁用日志显示,可以设置为 none.
- 开发工具 – 打开开发工具窗口(与主窗口界面”开发工具”按钮效果一样).
- 插件 – 打开插件设置窗口(与主窗口界面”插件”按钮效果一样).
- 职业设置 – 打开职业战斗模块设置窗口,如果您当前使用的战斗模块支持这个功能的话(与主窗口界面”职业设置”按钮效果一样).
- 软件设置 – 打开当前使用的辅助模式的设置窗口(与主窗口界面”软件设置”按钮效果一样)
- 保存并关闭 – 保存所有当前设置并关闭设置窗口.

## 插件窗口

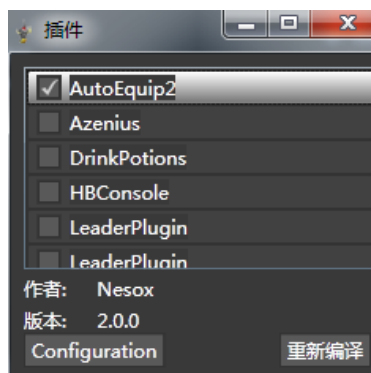
插件窗口中您可以启动,禁用或者设置您当前安装的插件.这里会列出一个当前您安装了了的插件列表,左边有一个选择框,选中代表启用该插件.



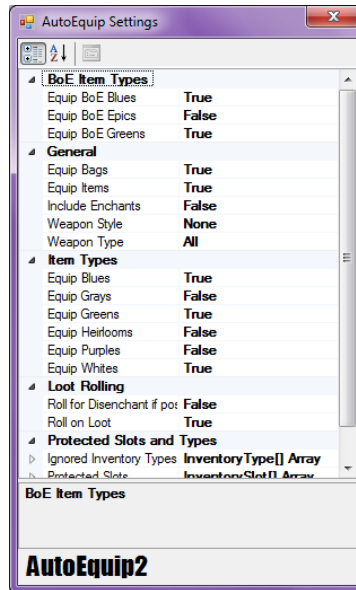
- 作者 – 插件作者的名字
- 版本 – 当前选中的插件的版本.
- 插件设置 – 开启插件设置窗口(如果当前的选择的插件支持设置的话)
- 重新编译 – 重新编译所有当前已安装的插件, 这对于开发插件时非常有用, 这样就不用重新启动辅助就可以使您修改的代码生效.

### 插件 – AutoEquip2

AutoEquip2 是一个允许辅助自动选择一个在您背包中评分更高的装备去装备的插件. AutoEquip2 同样可以用于处理任务奖励时按评分选择装备和投骰子 ROLL 装备. 要设置 AutoEquip2, 您需要从主窗口点击插件按钮或者在设置界面里点击插件按钮.



插件窗口打开后, 选中 AutoEquip2, 然后点击 Configuration 按钮打开设置窗口. 我们可以在设置窗口更改 AutoEquip2 的设置.



- Equip BoE Blues – 允许 AutoEquip2 装备装备绑定的蓝装(精良)来提升角色装备评分.
- Equip BoE Epics – 允许 AutoEquip2 装备装备绑定的紫装(史诗) 来提升角色装备评分.
- Equip BoE Greens – 允许 AutoEquip2 装备装备绑定的绿装(优秀) 来提升角色装备评分.
- Equip Bags – 允许 AutoEquip2 装备比身上已装备的格子更多的背包,同样如果还有位置装备更多的背包, AutoEquip2 将会把背包装备上.
- Equip Items – 允许 AutoEquip2 为您的角色装备物品(必须启用 AutoEquip2 才会运作)
- Include Enchants – 允许 AutoEquip2 装备武器时考虑附魔
- Weapon Style – 强制 AutoEquip2 只装备指定类型武器,如果您想强制装备单手武器双持代替双手武器,那么您可以在这里设置它.
- Weapon Type – 强制 AutoEquip2 只装备指定种类的武器,例如您只想装备斧头,剑或者弓等等.
- Equip Blues – 允许 AutoEquip2 装备蓝装(精良)来提升角色装备评分.
- Equip Grays – 允许 AutoEquip2 装备灰装(粗糙)来提升角色装备评分.
- Equip Greens – 允许 AutoEquip2 装备绿装(优秀)来提升角色装备评分.
- Equip Heirlooms – 允许 AutoEquip2 装备传家宝装来提升角色装备评分.
- Equip Purples – 允许 AutoEquip2 装备紫装(史诗) 来提升角色装备评分.
- Equip Whites – 允许 AutoEquip2 装备白装(普通)来提升角色装备评分.
- Roll for Disenchant if Possible – 允许 AutoEquip2 在队伍有附魔师时,不论装备是否有提升都点选分解装备.
- Roll on loot – 允许 AutoEquip2 在组队时自动 ROLL 装备.
- Ignore Inventory Types – 允许您设置忽略自动装备的类型,如饰品或者戒指等.
- Protected Slots – 允许您设置从不自动装备的插槽.
- Replace Heirlooms – 允许根据评分把传家宝装备换下来.

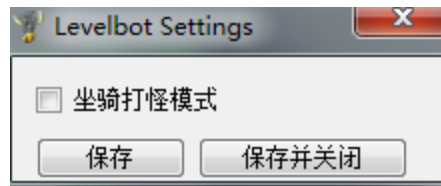
## 辅助模式 – 打怪模式

打怪模式允许您使用一个包含路径点的基本脚本来杀怪或者升级,打怪模式同样允许您使用陆地坐骑进行挖矿和采药.

要使用打怪模式,您必须读取一个打怪模式的脚本,点击读取脚本按钮,然后选好您想要使用的脚本.

### 打怪模式设置

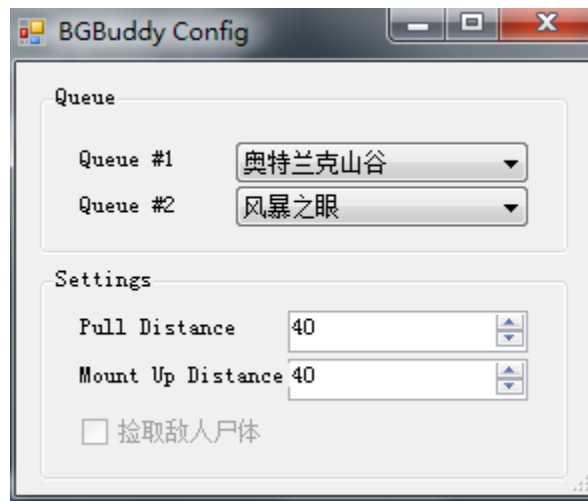
要设置打怪模式设置,您可以在辅助模式里选择打怪模式,然后点击软件设置按钮,或者点击”设置”按钮再点”软件设置”按钮,如果您在主窗口界面找不到软件设置,请先勾选“Enhanced Mode”,那么您就可以找到”软件设置”按钮了.



- 坐骑打怪模式 – 当启用这个模式时,打怪模式下辅助将忽略进入战斗杀怪和拉怪,直到您靠近采集物品的距离范围,辅助才下马杀怪.

## 辅助模式 – 兄弟战场

兄弟战场让您的辅助排战场并参与战场战斗,以获得经验和荣誉点.兄弟战场会攻击敌对玩家和协助其他友方玩家,并帮助您的战场队伍获胜以获得更多的荣誉点,这些动作包括但不限于:(移动到最密集的战斗区域,夺回我方旗子,保护扛旗人员,袭击敌人控制的基地,占领还没被控制的基地,击杀非友好 NPC).



- Queue #1 – 设置要排队和进入的首要战场队列.
- Queue #2 – 设置要排队和进入的第二战场队列.

- Pull Distance – 设置您的战斗模块回击敌对目标或者攻击经过的敌对玩家的距离.
- Mount Up Distance – 辅助行走的最大距离,超过这个距离辅助将会上马以更快的达到目的地.
- 拾取敌人尸体 – 允许辅助尝试拾取敌对玩家尸体获取他们的徽章和金钱,(该选项目前不可用)



点击 Queue #1 下拉框,我们可以选择要排的首要战场,您可以同时设置 2 个不同战场,但您只能排您具有资格进入的战场,如果设置不正确,辅助将会站在原地,并不断尝试排那个尚未够资格进入的战场,所以正确设置这个队列非常重要 (Queue #1 和 Queue #2 必须同时设置正确).

## 辅助模式 – 混合模式

混合模式允许辅助同时运行多个模式.这将允许我在等待进入战场或者副本时,可以杀怪升级或者挖矿采药,甚至提升考古技能.





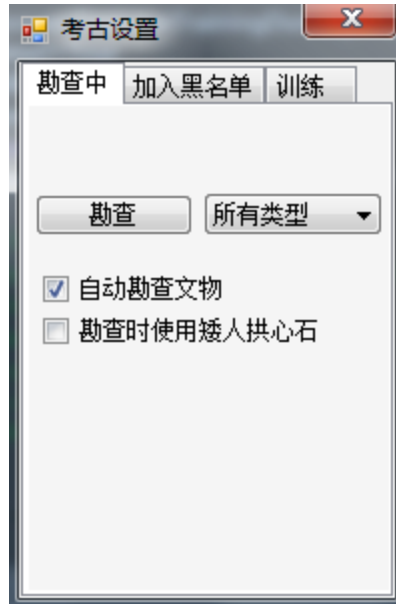
当选择了混合模式时,点击软件设置后我们会见到带有 2 个下拉框的设置窗口. 标签 (主要模式和第二模式),在主要模式下拉框我们可以选择在等待副本和战场队列时使用的模式,选择好主要模式后,我们可以通过点击主要模式设置打开该模式的设置窗口(如果该模式支持设置),同样的方式设置好第二模式.使用混合模式时,必须同时选好主要模式和第二模式. 两种模式都选择好之后,您需要根据您选择的主要模式加载相应的脚本文件,接下来您就可以点击开始运行辅助了.

## 辅助模式 – 考古模式

考古模式允许您的角色飞到每一个挖掘场使用挖掘技能挖掘考古碎片和合成容器来提升您的考古技能.要使用考古模式您必须在您开始使用辅助前先学会考古专业技能,辅助会根据您角色等级推荐您到可以避免被高级怪杀死的大陆来进行考古,并以您可用的最快的飞行技能去到目的地,这样做不仅可以节省您的时间,同时还能加快练级速度.开启考古模式后,辅助将会保持在当前大陆进行考古,直到您手动移动到另外一大陆.

- 卡利姆多 – 等级 60
- 东部王国 – 等级 60
- 外域 – 等级 70
- 诺森德 – 等级 80
- 潘达利亚 – 等级 95

### 考古模式设置 – 勘查中



- 勘查 – 如果您有足够的碎片合成文物,点击后将手动执行合成文物.
- 勘查类型下拉框 – 允许您更改合成文物的类型.
- 自动勘查文物 – 允许辅助在有足够的碎片时自动合成上面设定的种类的文物.
- 勘查时使用矮人拱心石 – 允许使用考古碎片加快文物合成.

### 考古模式设置 – 加入黑名单



- 用名字下拉框 – 按名字列出挖掘场列表, 并允许您选择将挖掘场加入黑名单.(请注意: 因为魔兽世界只允许在一定时间内在地图上显示 6 个能挖掘的挖掘场,建议您不要加入超过 5 个挖掘场黑名单,否则当所有能挖掘的挖掘场都在黑名单中时,辅助将会闲置不动.)
- 选择一个大陆 – 按照大陆来将挖掘场加入黑名单.

- 全部选择 – 允许您选择列表中的全部挖掘场添加到黑名单.
- 全部不选择 – 允许您全部不选择列表中的挖掘场为黑名单.

### 考古模式设置 – 训练



- 自动练习考古学 – 使辅助全自动训练您的考古技能,启用后辅助将会在您的考古技能需要提升等级时,飞行到您最近的训练师学习新的考古技能.
- 练习至 – 允许您设置您的考古技能训练到设定的数值.
- 突破 – 强制辅助手动训练您的考古技能.

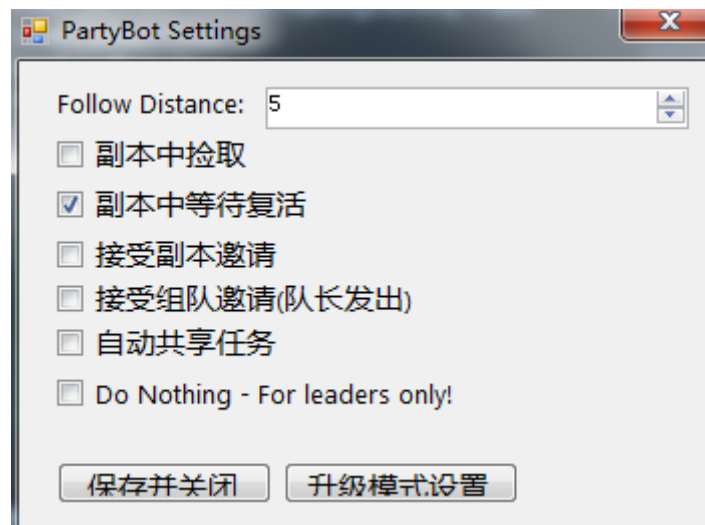
### 辅助模式 – 组队模式

组队模式可以让您的角色可以在一个小队中运行,队长可以为一个手动控制的玩家或一个辅助控制的角色,提供打怪模式,战场模式,和 DungeonBuddy 副本模式的支持.所有角色必须相邻,并且运行 Honorbuddy 组队模式的队长必须开启 Leader 队长插件.要开启 Leader 队长插件请打开插件设置窗口.



当 Leader 插件启用后,您现在可以选择您想使用的辅助模式了.如果您想使用打怪模式脚本,从辅助模式下拉框选择”打怪模式”,然后读取适合您等级水平的打怪升级脚本,其他跟随者选择组队模式,然后读取和队长号相同的脚本文件.现在您可以点击跟随者号的辅助的开始按钮,然后再点击队长号辅助的开始按钮进行使用了.

如果您想修改您队长的跟随者的反应动作,那么您可以在主窗口设置里点击软件设置.



- Follow Distance – 改变您的跟随者跟随队长的距离(按码计算).
- 副本中拾取 – 启用跟随者在副本中拾取怪物尸体.
- 副本中等待复活 – 当跟随者号死亡时,等待队长或者其他队员复活跟随者号.
- 接受副本邀请 – 当弹出副本邀请事件时自动点击接受.
- 自动共享任务 – 接受队员共享的任务.
- Do Nothing – 允许辅助什么也不做,如果您想手动控制角色,并想您的跟随者协助您的时候,您可以开启这个选项.
- 升级模式设置 – 打开打怪模式设置窗口.
- 保存并关闭 – 保存当前设置并关闭设置窗口.

## 辅助模式 – 飞行采集

飞行采集可以让您的角色通过使用一组路径点沿着它飞行,直到发现药草或矿石时进行采草和挖矿.一旦药草或矿石被发现,辅助会飞下来进行采集,采集完毕飞回的设定的路径点上,直到一个新的草药或矿石被发现.

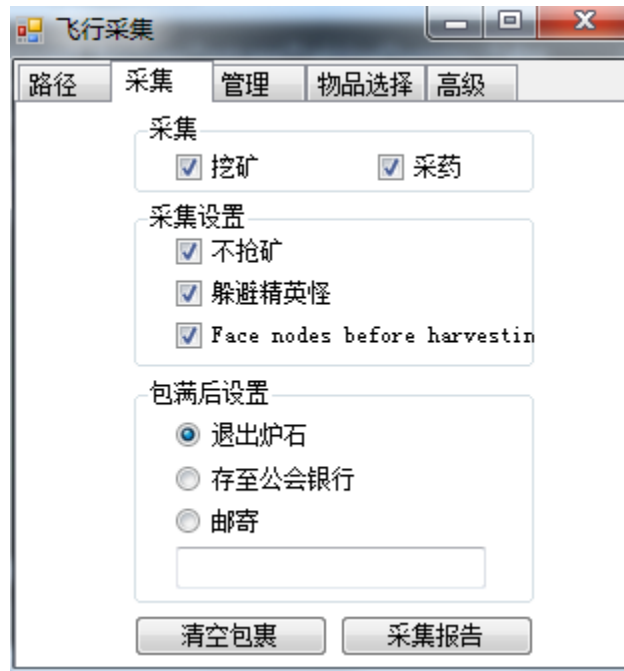
要使用飞行采集,必须使用兼容飞行采集模式的脚本文件,点击”读取脚本”按钮找到对应的脚本文件(XML 文件)选中并加载脚本.另外,请确保在辅助设置里填写了”飞行坐骑”名称或者 ID.

## 飞行采集设置 – 路径



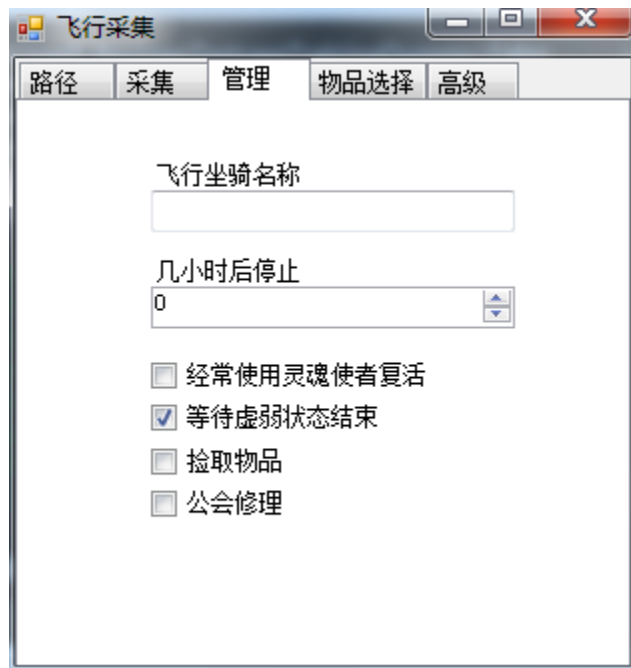
- 飞行高度 – 允许您设置路径点与路径点之间的飞行高度,如果您的脚本设置了一个过高的路径点,那么您可以在这里输入一个负数来降低飞行高度,相反如果脚本中路径点过低,您可以在这里输入一个正数来提高飞行高度.
- 路径类型 – 设置辅助飞过路径点与路径点之间的路径类型.
  - Circle – 将脚本开始路径点与结束路径点连成一个圆环.
  - Bounce – 从脚本开始路径点飞向结束路径点,然后从结束路径点原路返回到开始路径点.
- Randomize Hotspots – 检查脚本文件中定义的所有路径点,并选择一个随机的”起点”.在此基础上,该功能还将遵循路线中所定义的路径类型(Circle 圆环或 Bounce 返回).

## 飞行采集设置 – 采集



- 挖矿 – 当您的角色学了挖矿技能,勾选该选项允许辅助进行挖矿,如果您的角色没有挖矿技能,请不要勾选此项,否则会浪费计算机资源去计算那些不能采集的矿点.
- 采药 – 当您的角色学了采药技能,勾选该选项允许辅助进行采药,如果您的角色没有采药技能,请不要勾选此项,否则会浪费计算机资源去计算那些不能采集的草药点.
- 不抢矿 – 如果有另外一个玩家在采集点附近,那么辅助将跳过这个采集点,不抢别人的矿和草.
- 躲避精英怪 – 使辅助忽略容易引到高危的精英怪的路径点.
- Face nodes before harvesting – 在进行采集前将角色面向采集点.
- 退出炉石 – 背包满时会使用炉石回城,并退出游戏.
- 存回公会银行 – 允许辅助飞到公会银行,并将背包里的东西存进公会银行,存放完毕后辅助会继续进行采集.
- 邮寄 – 允许辅助飞到附近的邮箱并将背包里的东西邮寄到您设定的收件人.
- 清空包裹 – 强制辅助清空背包,即使您的背包还没满.
- 采集报告 – 将采集统计信息发送到日志窗口,这些统计在每次开始辅助时都会重新计算.

## 飞行采集设置 - 管理



- 飞行坐骑名称 - 输入您要选择使用的飞行坐骑名称或者 ID.
- 几小时后停止 - 允许辅助经过设定的小时后停止采集.
- 经常使用灵魂使者复活 - 角色死亡后使用灵魂使者复活.
- 等待虚弱状态结束 - 如果存在虚弱状态,等待虚弱状态结束后再进行采集.
- 拾取物品 - 采集时杀死怪物后拾取怪物尸体.
- 公会修理 - 优先使用工会银行修理代替背包里的金币修理.

## 飞行采集设置 – 物品选择

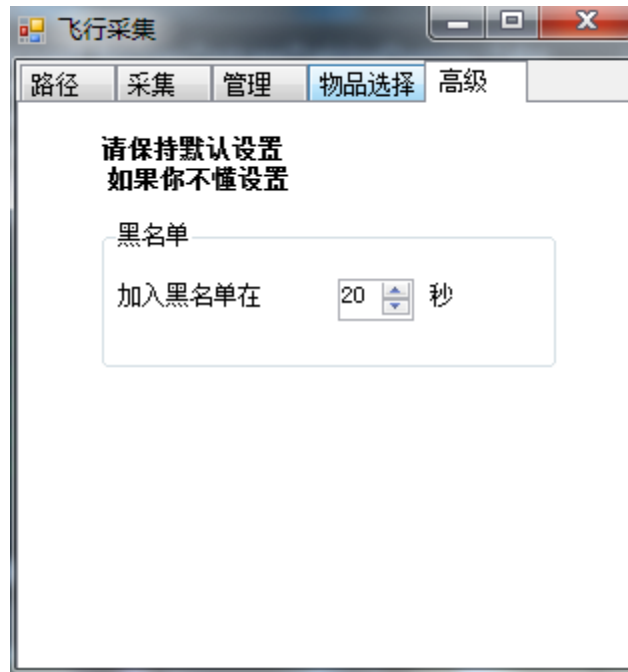


物品选择选项卡列表窗口包含两个列表框,列出您当前采集技能可以采集的草药和矿石,如果您不想采集指定的草药或者矿石,您可以取消该草药或者矿石的选定.

## 飞行采集设置 – 高级

“高级”选项卡上的选项涉及到将采集点加入黑名单.如果辅助在设定的秒数内采集不到要采集的草药或者矿石,那么辅助将会把该采集点加入黑名单,下次经过的时候辅助将不对这个采集点进行采集.黑名单只添加在内存中,不会添加到辅助的黑点列表中.

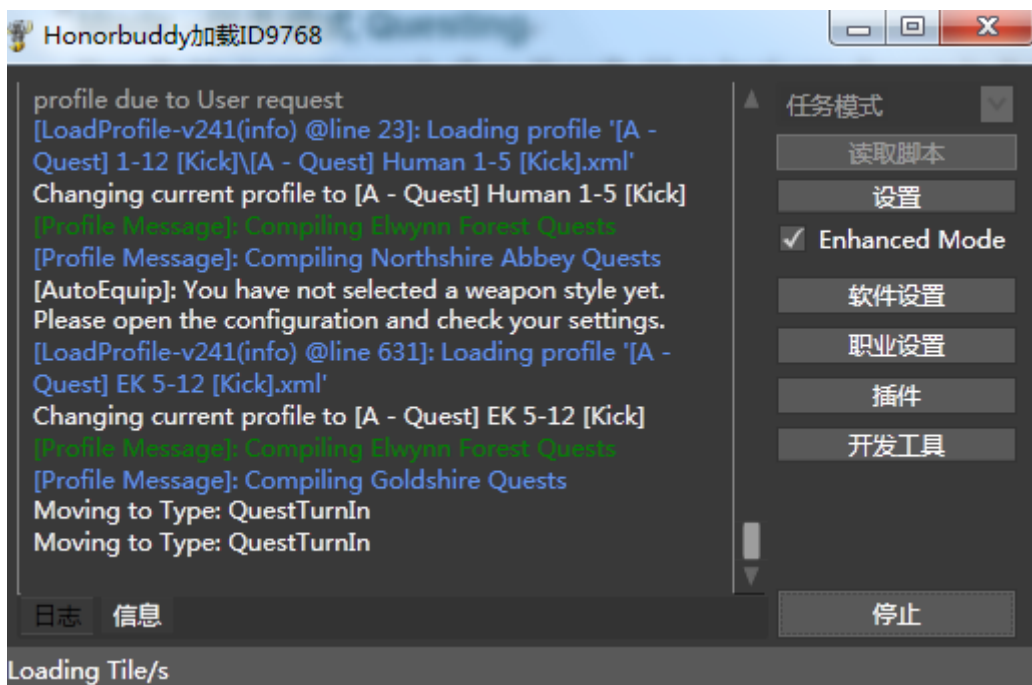




## 辅助模式 – 任务模式

任务模式允许辅助通过做任务来升级.要使用任务模式,您需要辅助模式下拉菜单选择”任务模式”,然后点击”读取脚本”找到任务模式对应的脚本文件(XML 文件),打开并加载脚本文件.

您需要启用 AutoEquip2 插件并正确配置,因为 AutoEquip2 将帮助辅助从任务奖励选择适合您角色当前天赋的装备,这是非常重要的.

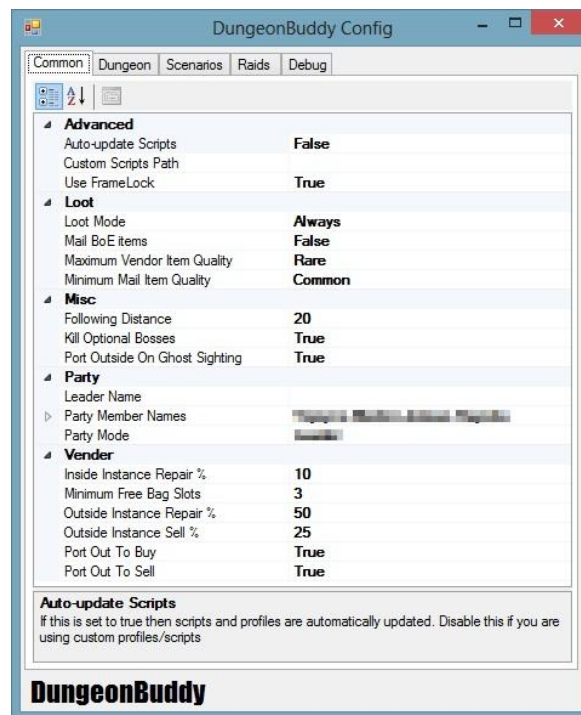


## 辅助模式 – Combat Bot

Combat Bot 战斗模式允许您手动控制角色移动和做其他事情,但在人物进入战斗后,将会由辅助来控制进行战斗.要使用 Combat Bot 战斗模式,在辅助模式下拉菜单选择 Combat Bot,并按下”开始”.虽然会不动,但等角色进入战斗后辅助就会像在打怪模式一样杀怪.在战斗中,您的角色的移动可能不受控制.要禁用战斗模块的移动后您才可以在战斗中手动控制角色移动,这需要您的战斗模块支持停用移动控制这个设置.

## 辅助模式 – Dungeons (副本模式)

副本模式可以让您的角色使用地下城查找系统完成副本战斗并取得经验,战利品和副本奖励.要使用 DungeonBuddy 副本模式,在辅助模式下拉菜单选择 DungeonBuddy,选择 DungeonBuddy 副本模式后您需要通过点击软件设置按钮进入”副本模式设置”窗口.



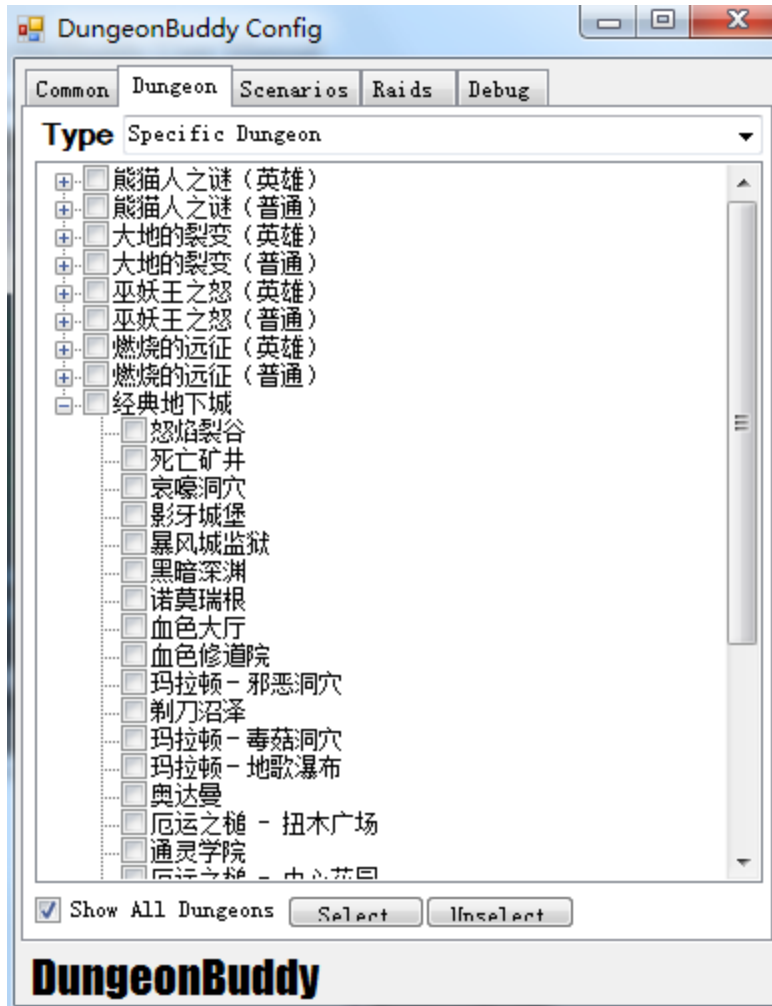
- Auto-update Scripts – 允许辅助发现新版本脚本时自动更新脚本.
- Custom Scripts Path – 设置您自定义的副本脚本路径.
- Use FrameLock – 允许副本模式强制战斗模块运行在锁定的帧数下. 帧数锁定将给战斗模块提供最高的速度提升,但这样做也可能导致帧速率下降.
- Loot Mode – 更改辅助在副本中拾取怪物尸体的方式.
- Mail BoE Items – 启用邮寄在副本中从 BOSS 或者怪物身上拾取的装备绑定物品.
- Minimum Mail Item Quality – 设置最低邮寄装备绑定物品质量.
- Follow Distance – 设置与坦克的最大开始跟随距离.
- Kill Optimal Bosses – 强制辅助在副本结束前击杀可选[非必杀]首领.
- Leader Name – 当在队伍中时允许您设置队长名字.

- **Party Member Names** – 允许您设置您队伍中的其他人的名字,这样可以保持您的队员都在同一队伍中.
- **Party Mode** – 允许设置副本模式的小队模式,OFF 为关闭, Follower 为小队跟随者模式, Leader 为小队队长模式.
- **Inside Instance Repair %** – 在副本中平均持久度低于设置的数值将进行修理.
- **Outside Instance Repair %** – 不在副本时平均持久度低于设置的数值将进行修理.
- **Minimum free bag slots** – 背包剩余设置的格数时进行售卖.
- **Outside Instance Sell %** – 当不在副本时,辅助将会在背包剩余格数少于设定值+背包剩余格数少于这个设定的百分比值时进行售卖.
- **Port Out to Sell** – 副本中背包快满时触发传出副本进行售卖.
- **Port Out to Buy** – 副本中当法系职业背包完全没饮料时传出副本购买饮料.

### 副本模式设置 – Dungeons 副本

在这个选项卡您可以找到关于辅助可以排和您正在排的副本.

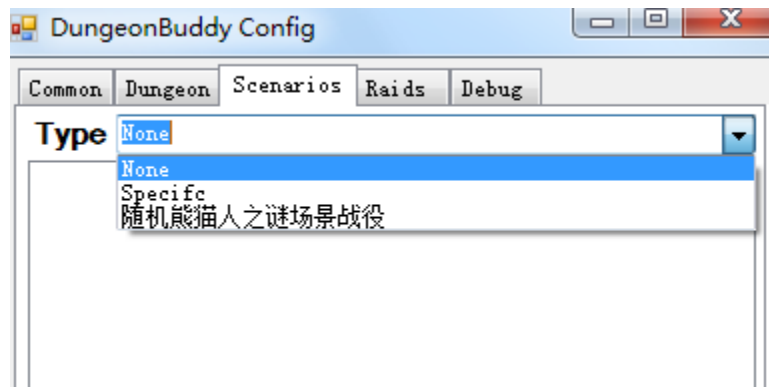
在这个副本列表里您可以在 **Type(类型)**为 **Specific Dungeon(指定副本)**下,在前面打勾选择允许辅助排队的副本.



- Type – 允许您设置您要排队的副本类型或者方法。
  - None – 不进行副本排队。
  - Farm – 允许您不进行副本排队而收割副本(例如在副本中运行)
  - Specific Dungeons – 允许您只选择指定的副本进行排队(建议)
  - Random – 允许您排随机副本。

## 副本模式设置 – Scenarios 场景战役

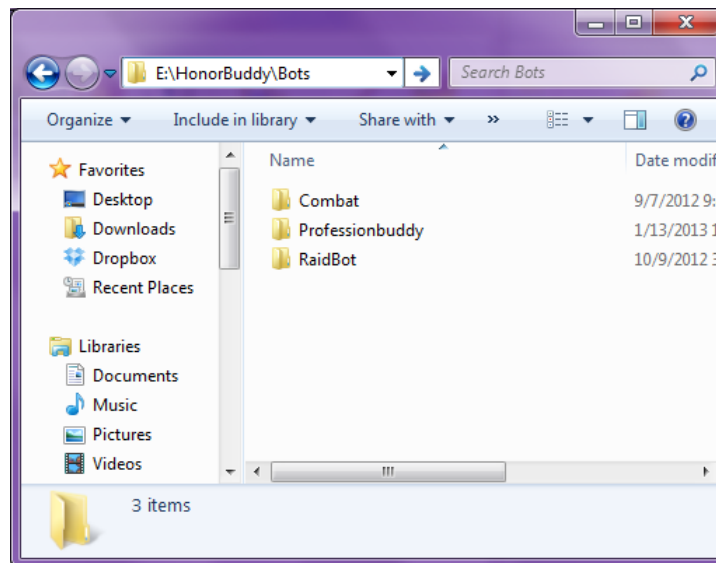
Scenarios 场景战役选项卡包含关于 85 级以上的场景战役的相关设置。



- None – 不进行场景战役排队
- Specific – 允许您设置排指定的场景战役,在您需要排的场景战役前打勾即可。

## 辅助模式 – Professions (专业模式)

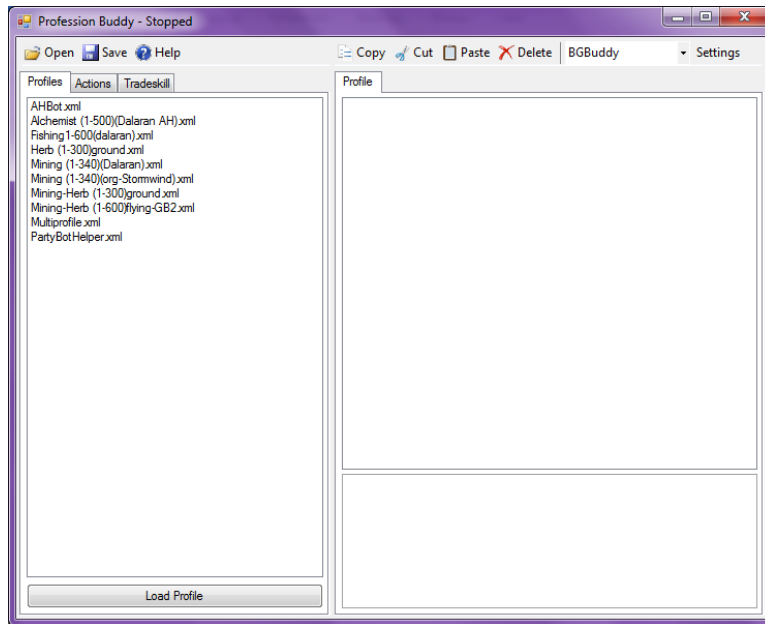
专业模式下,您可以运行自定义的代码脚本来自动训练和提升您的专业技能.最新版本的专业模式可以在[这里下载](#).下载完专业模式压缩包后,您需要将它解压缩到您的 Honorbuddy 辅助文件夹中的 Bots 文件夹里,然后您就可以开始运行您的 Honorbuddy 辅助了。



要使用 ProfessionBuddy 专业模式,请在模式下拉选择框选择 ProfessionBuddy,并为您的角色读取一个专业模式的脚本。

## 专业模式设置 – Overview 概览

要打开专业模式设置窗口,您可以点击主窗口界面的软件设置按钮或者点击设置里的软件设置按钮。



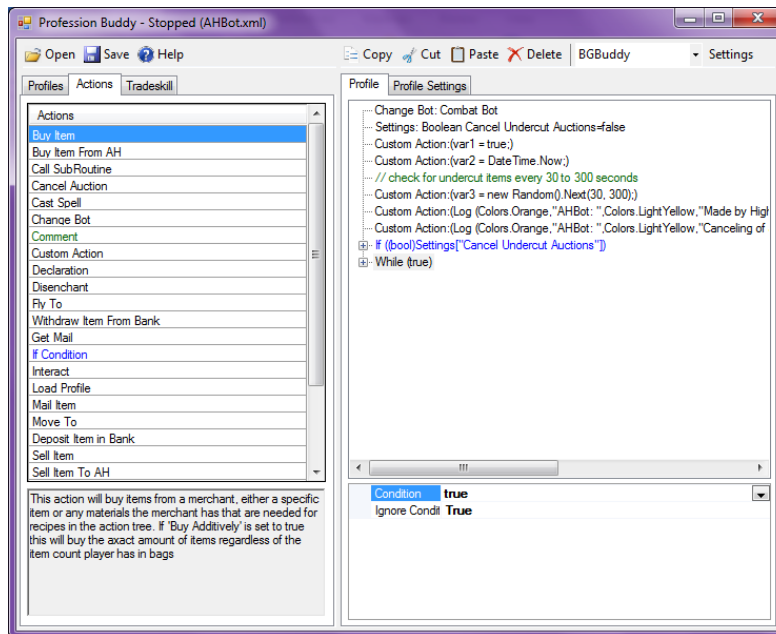
- **Open** –浏览并查找您本地计算机可以读取的脚本。
- **Save** – 保存在脚本编辑器里已打开修改过的脚本。
- **Help** – 打开帮助窗口,您可以在这里找到编写脚本的信息,用法和 API 接口。
- **Cut** – 剪切当前在脚本窗口中选择的行。
- **Copy** – 复制当前在脚本窗口中选择的行。
- **Paste** – 粘贴当前脚本窗口中选择的行。
- **Delete** – 删除当前脚本窗口中选择的行。
- **Mode Selection Dropdown** – 脚本里有定义时选择专业模式下会用到的第二种辅助模式。
- **Settings** – 打开左边下拉选择框里选择的模式的设置窗口。

### 专业模式设置 – Profile 脚本

脚本选项卡列出快速读取的专业模式里常用的脚本,这些脚本存放于 HonorBuddy\Bots\Professionbuddy\Profiles\。需要读取这个脚本请在列表中点选该脚本,然后点击 Load Profile 按钮。

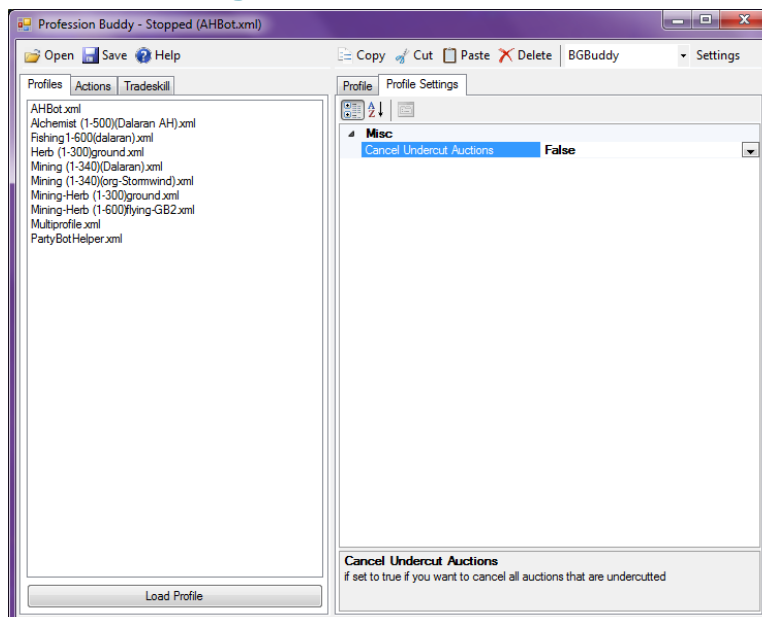
读取一个脚本后,该脚本的代码将会在脚本选项卡右边的 Profile 选项卡中显示出来。在这里您可以修改和编辑当前已读取的脚本,点击您想编辑的那一行,然后编辑底部窗口的选项即可。

## 专业模式设置 – Actions 动作



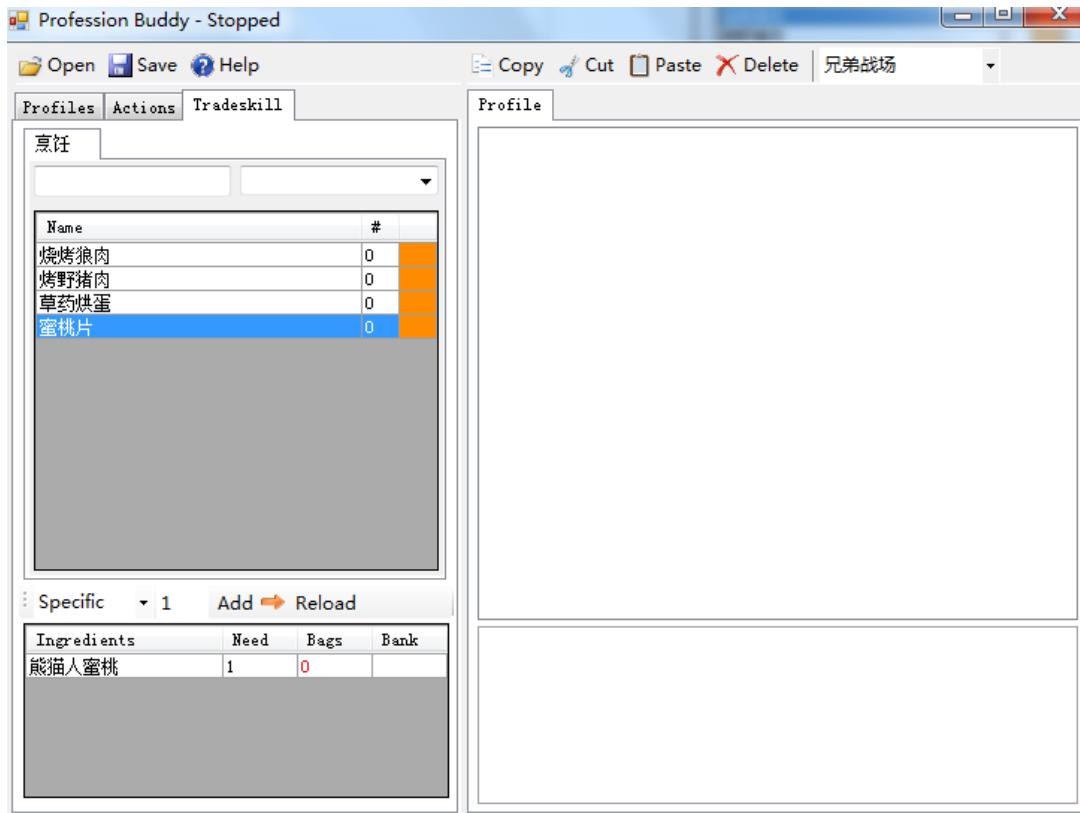
动作选项卡列出一个预先定义好的动作列表,这些动作可以添加到一个脚本文件中,要在脚本文件中添加动作,只要在左边列表中拖动一个动作到右边的 Profile 脚本面板中即可.当加入一个动作后,您可以在底部窗口的选项中修改该动作的设置.

## 专业模式设置 – Profile Settings 脚本设置



如果专业模式的脚本可以进行设置的话,将会显示 Profile Settings 脚本设置选项卡,您可以在这里改变脚本的设置.

### 专业模式设置 – TradeSkill 专业技能





该选项卡包含所有您当前所学的专业技能,左边的文本框是搜索过滤器,右边是分类选择.

该列表有3个不同的列,分别是Name名称,配方可做数量,和颜色代表的配方难度.该列表支持多选,让您更便捷的在任务列表中添加您要做的配方.选中您要添加的配方,然后点击'Add'按钮,您就可以将它添加到任务列表中.'Add'按钮左边的数目是您要制作该配方的数量.

配方数量左边的下拉框可以选择重复制造配方的行为方法.第一种模式是'*Specific*',也是默认模式,指定具体的制造配方重复次数.

第二种模式'*Craftable*'将会重复制造该配方直到材料不足.

第三个也是最后一个模式'*Banker*',它只会在您安装了 DataStore 这个游戏插件后才会显示出来.您可以在 Curse gaming 的 Alcoholic Addon 分类里可以找到这个插件.它可以追踪您角色的背包,拍卖行,邮件和银行,并拥有多帐号支持.该模式对于您从拍卖行购买商业技能物品提供更好的帮助,它可以检查您需要在拍卖行里购买多少商业技能物品来完成您的重复制作要求.例如:您任务列表中需要重复制作 20 个钢皮合剂,而您的小号里有 12 个钢皮合剂,那么辅助将会再帮您制作  $20-12=8$  个钢皮合剂.

## 特别鸣谢

Highvoltz

Bambam922

ChinaJade

Touch

Natfoth

Conetopia